

ODONAT'INFOS

N°20

Avril 2007

Lettre d'information de la Société Limousine d'Odonatologie – 11, Rue Jauvion – 87000 Limoges

Association membre :
- de Limousin Nature Environnement
- du CREN-Limousin
- de la Société Française d'Odonatologie

LE PETIT MOT DU PRESIDENT

Chères adhérentes, chers adhérents, vous l'avez peut-être déjà remarqué dans le compte rendu de l'assemblée générale 2006 (joint à votre odonat'info), votre président a changé.

Après plus de sept années passées à la tête de la SLO, Karim n'a pas souhaité renouveler son mandat tout en choisissant de rester actif au sein du Conseil d'Administration. J'ai donc été élu lors du Conseil d'Administration qui a suivi l'AG. Les activités à venir ne peuvent que s'inscrire dans la continuité de l'important et remarquable travail effectué par Karim. Ce que vous allez découvrir dans le vingtième numéro de notre bulletin le prouve. La composition du bureau a changé puisque c'est dorénavant Nicolas Lolive qui officie comme secrétaire, Sophie restant trésorière. Je vous rappelle que le Conseil d'Administration est ouvert à toutes les personnes intéressées pour y participer en tant qu'observateur, alors n'hésitez pas. Bonne saison odonatologique.

Le président, Erwan Hennequin

ETUDE DES ODONATES DES ETANGS DU BASSIN DE GOUZON

En 2005 et 2006 Guillaume Doucet a étudié 8 étangs de taille variable du bassin de Gouzon.

La première année a permis l'élaboration du protocole de suivi mis en place l'année suivante. 19 transects (cheminements linéaires fixes) pour la capture d'imagos et 12 placettes permanentes pour la récolte d'exuvies ont été choisis en fonction des caractéristiques des sites. Ils ont été relevés une fois par semaine entre mai et août 2006.

Les résultats, cumulés aux données antérieures, montrent la grande richesse de l'étang de Landes et de l'étang Tête de Bœuf. 44 espèces dont 15 patrimoniales pour le premier et 35 espèces dont 11 patrimoniales pour le second y ont été dénombrées.

8 espèces patrimoniales n'ont été observées que sur une des deux années et 2 espèces n'ont pas été

revues, *Lestes virens* et *Anax parthenope*. Ceci montre l'intérêt d'un suivi sur plusieurs années.

Le suivi par transects permet d'avoir une bonne idée du spectre odonatologique, mais les espèces présentant de faibles effectifs (*Epiheca bimaculata*, *Aeshna isoceles* ...) ne sont pas contactées avec cette méthode. Les récoltes d'exuvies ont quant à elles été décevantes.

La richesse du bassin de Gouzon est due à deux paramètres principaux :

- la présence d'étangs possédant des ceintures de végétation très développées,
- des étangs aux caractéristiques variées (gravières, mare temporaires, étangs anciens).

L'étude de Guillaume représente un outil précieux pour l'élaboration du plan de gestion de la Réserve Naturelle Nationale de l'Étang de Landes dont la publication est prévue pour l'année 2008.

OBS MARQUANTES DE 2006

- *Epitheca bimaculata* a été contactée en 2006 sur deux nouveaux sites : à la Réserve Naturelle des Dauges (Saint Léger La Montagne, 87) et sur un étang de Thouron (87). Un individu volant est observé pour le premier et 3 exuvies sont récoltées dans l'autre. Seulement 3 stations étaient connues auparavant dans la région.

- *Gomphus simillimus* a été observé cette saison à la tourbière des Dauges (site décidément exceptionnel), où il était déjà connu, et en bord de Vienne à Royères (87). Cette espèce rare, autrefois notée comme commune sur la Creuse et assez commune en Haute-Vienne par Martin, n'avait pas été vue depuis 2002. Les cours d'eau faiblement courants et ensoleillés sont à privilégier pour les recherches.

- *Somatochlora flavomaculata* fait encore parler d'elle avec la découverte de plus de 70 exuvies à Vénachat (Compreignac, 87). Mais elle n'est toujours pas connue en Creuse : avis aux amateurs ! Sur ce même site, découverte d'une exuvie de *Somatochlora arctica*.

ETUDE LEADER + « PAYS DE TULLE »

La SLO participe avec le CREN, le GMHL et la SEPOL à une étude du patrimoine naturel du Pays de Tulle. Nous allons devoir prospecter des sites intéressants présélectionnés mais c'est aussi l'occasion pour nous, de parfaire nos connaissances sur ce territoire vaste où certaines communes n'ont pas encore vu le filet d'un odonatologue. 14 espèces patrimoniales sont déjà connues comme l'Agrion de mercure, les Cordulies arctique, à tâches jaunes ou à corps fin ou encore l'Aeschne affine... De belles observations sont donc à espérer.

Les communes concernées (en gras celles sans données) : Bar, **Beaumont**, Chamboulive, **Chameyrat**, **Champagnac-La-Prune**, **Chanac-Les-Mines**, Chanteix, Clergoux, Cornil, Espagnac, Eyrein, Favars, Gimel-Les-Cascades, Gros-

Chastang, **Gumont**, La Roche-Canillac, **Ladignac-Sur-Rondelles**, **Lagarde-Enval**, Lagraulière, Laguenne, Le Chastang, **Les Angles-Sur-Corrèze**, Marcillac-La-Croisille, **Marc-La-Tour**, Naves, **Orliac-De-Bar**, Pandrignes, **Pierrefitte**, Saint-Bazile-De-La-Roche, Saint-Bonnet-Avalouze, Saint-Clément, Sainte-Fortunade, **Saint-Germain-Les-Vergnes**, Saint-Hilaire-Peyrou, Saint-Jal, Saint-Martial-De-Gimel, Saint-Martin-La-Méanne, Saint-Mexant, **Saint-Pardoux-La-Croisille**, Saint-Paul, Saint-Priest-De-Gimel, Saint-Salvador, **Seilhac** et **Tulle**.

Sortez de votre bulle : allez prospecter les zones humides et cours d'eau du côté de Tulle !

Une sortie en commun avec le GMHL est déjà prévue les 7 et 8 juillet.

DES VESTALES OU DES MERIDIONAUX ?

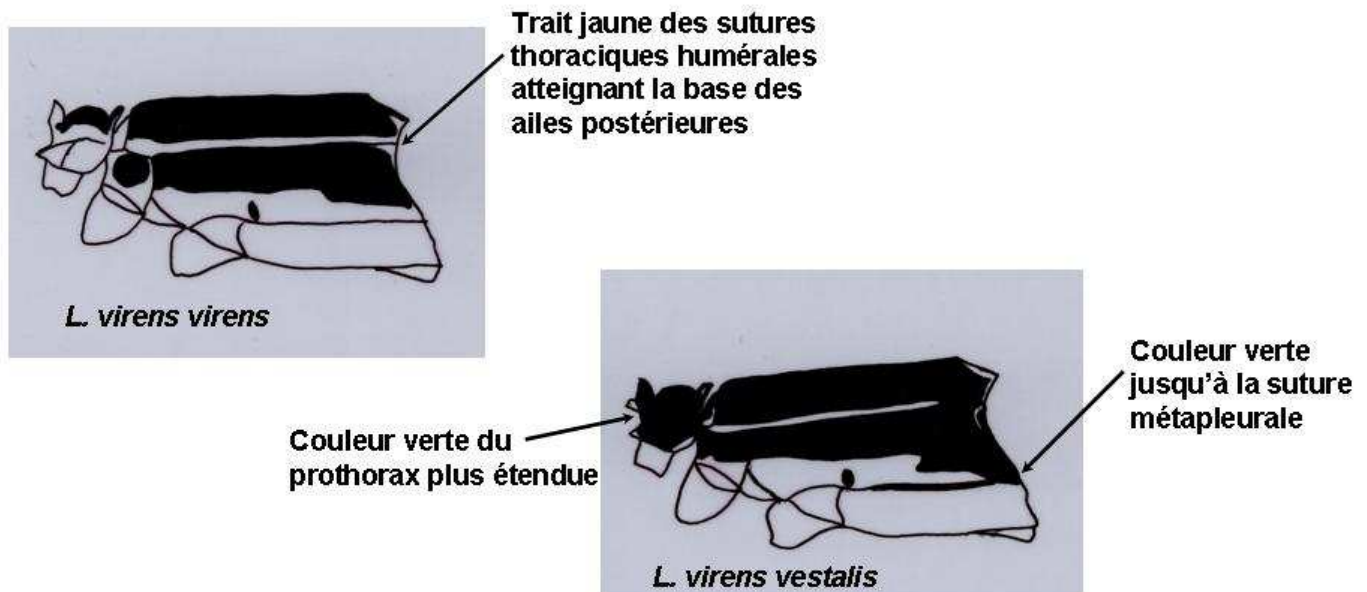
En France, le Leste verdoyant est représenté par deux sous-espèces : *Lestes virens vestalis*, au nord, et *L. virens virens* au sud. Les deux sont potentiellement présentes en Limousin mais la distinction a rarement été faite dans les quelques sites où il est connu. Il paraît donc particulièrement intéressant de préciser les sous-espèces pour affiner la connaissance de cette espèce classée en danger critique d'extinction dans la Liste rouge régionale.

Les stations connues à vérifier sont les suivantes :

- en Corrèze sur les communes de Chasteaux et Lascaux (sans précision de lieu-dit) et Davignac à la tourbière de La Ferrière,
- en Creuse à Lussat à l'étang de Landes et à l'étang Tête de Bœuf,
- en Haute-Vienne à Saint-Bonnet-De-Bellac (sans précision de lieu-dit), Bussière-Boffy à la Butte de Frochet, Champagnac-La-Rivière à La Martinie et à la Lande de Chaudot, Rochechouart aux Bordes et à Saint-Auvent à la Grange du Noir.

La période la plus favorable pour les observer s'étend de mi-juillet à mi-août.

Pour vous aider à différencier ces sous-espèces :



Ouvrages

Le très attendu « Les Libellules de France, Belgique et Luxembourg » de D. Grand et J.P. Boudot édité par Biotope est déjà sorti. Il est en vente à la SLO à un prix préférentiel pour les adhérents (39€ au lieu de 43). Profitez en, il n'y en aura pas pour tout le monde!

Un ouvrage de terrain devrait paraître en avril chez Delachaux et Niestlé. Vous pourrez également vous le procurer auprès de la SLO (Erwan Hennequin au 05 55 79 31 09).

CALENDRIER DES SORTIES

Dimanche 1^{er} juillet : Réserve Naturelle des Dauges (Saint-Léger-La-Montagne, 87).

Rendez vous à 14h à la maison de la réserve à Sauvagnac.

Partez à la découverte d'un des sites odonatologiques les plus riches du Limousin pour y observer notamment la Cordulie arctique, très rare en Haute-Vienne.

Samedi 21 juillet :

Rendez-vous à 14h devant l'office de tourisme de Magnac-Laval?

Sortie grand public dans les zones humides proches du bourg de Magnac.

Samedi 7 et dimanche 8 juillet : Pays de Tulle (19)

Prospections des sites retenus et des communes inconnues en compagnie de nos collègues du GMHL. Deux jours qui promettent de belles observations.

Détails à venir...n'hésitez pas à nous contacter.

Dimanche 5 août : Tourbière de Goutte Nègre (Tarnac, 19)

Rendez vous à 10h devant l'église de Tarnac.

Visite des parcelles acquises par le CREN (avec l'aide de la SLO entre autres) et des zones tourbeuses du secteur à la recherche de la Leucorrhine douteuse.

D'autres sorties pourront être organisées : tenez vous au courant grâce au site internet <http://assoslo.free.fr/> et pour tous renseignements complémentaires : Erwan Hennequin (05 55 79 31 09)

Donner ses données

Pour transmettre vos données à la SLO, la fiche de saisie (fichier .pdf) est téléchargeable sur le site internet <http://assoslo.free.fr/>. Ensuite, vous pouvez les déposer ou les envoyer à la maison de la nature au 11, rue Jauvion, bureau du GMHL.

Société Limousine d'Odonatologie

Maison de la Nature - 11, rue Jauvion

87 000 LIMOGES – assoslo@wanadoo.fr - <http://assoslo.free.fr>

