

ODONAT'INFOS

N°19

Février 2006

Lettre d'information de la Société Limousine d'Odonatologie - 11, Rue Jauvion - 87000 Limoges

Association membre :
- de Limousin Nature Environnement
- du CREN-Limousin
- de la Société Française d'Odonatologie

AGREMENT DE L'ASSOCIATION

Comme le prévoient nos statuts, nous avons demandé l'agrément de la SLO au titre des associations de protection de l'environnement. Les conséquences sont que nous pourrions nous porter partie civile, que nous pourrions participer à l'action des organismes publics concernant l'environnement. Le dossier a été envoyé et nous attendons maintenant la réponse de la préfecture.

BILAN DES RENCONTRES ODONATOLOGIQUES OUEST-EUROPEENNES

La petite délégation limousine s'est rendue à Nantes fin juin 2005 pour assister à cette manifestation. Nous avons pu y présenter le poster sur notre démarche de liste rouge régionale ainsi qu'une communication sur les résultats du suivi des gouilles de la Tourbière du Longeyroux. Le stand de la SLO a eu un certain succès grâce aux différentes publications associatives de notre région et à notre collection d'exuvies. Les personnes se sont montrées très intéressées par les « épuisettes à *Cordulegaster* » que nous proposons.

Les deux journées consacrées aux communications furent enrichissantes : nous avons pu voir différentes démarches d'études des Odonates en France ainsi que dans les autres pays d'Europe de l'Ouest ; un état des lieux des connaissances odonatologiques des départements d'Outre mer a

été réalisé ; Une discussion sur *Coenagrion mercuriale* a permis de comprendre l'état de ses populations et les mesures mises en place dans les différents pays présents.

La sortie du troisième jour nous mena en Vendée, à proximité de Noirmoutier pour découvrir la faune odonatologique des marais saumâtres : *Aeshna affinis*, *Lestes barbarus*, *Coenagrion scitulum*, et *Lestes macrostigma* en limite de répartition ici.

Ces quelques jours nous auront permis de rencontrer beaucoup de personnes que nous ne connaissions auparavant que par le biais de publications et échanges écrits.

Nous remercions la SFO pour l'organisation de ces rencontres.

LISTE ROUGE... SUITE

Comme annoncé dans le numéro précédent, nous avons demandé au Conseil Scientifique Régional du Patrimoine Naturel (CSRPN) de valider notre projet lors de sa réunion de décembre 2005. Cette approbation réalisée, nous allons maintenant faire connaître notre liste rouge en tentant d'éditer en 2006 une brochure et en la diffusant largement dans la région.

L'AGRION DE MERCURE EST IL COMMUN EN LIMOUSIN ?

Bilan 4 ans après l'Atlas des Libellules du Limousin

Nous pensions lors de la rédaction de l'atlas que l'Agrion de Mercure devait être plus commun que la carte de répartition ne le montrait. Les prospections 2004 et 2005 prouvent que nous étions dans le vrai.

Un petit tour en Europe

Ce petit zygoptère bleu est sur le devant de la scène depuis son inscription en 1992, à l'annexe II de la directive européenne « Habitats-Faune-Flore » (Natura 2000).

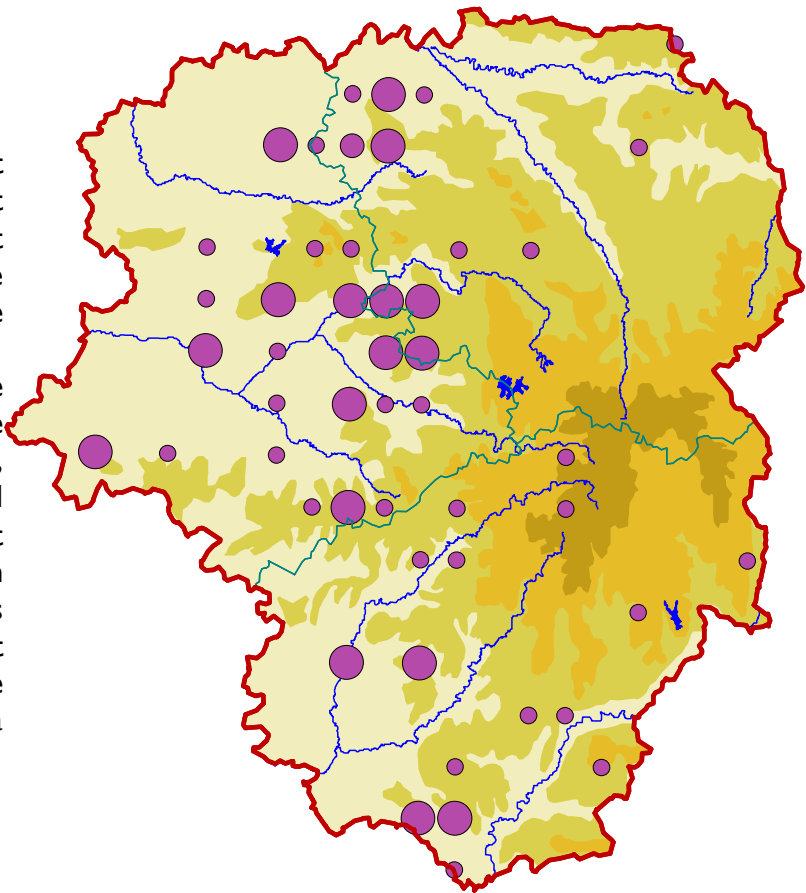
Une table ronde organisée à l'occasion des rencontres odonatologiques en juin dernier à Vallet (44) nous permet de mieux connaître sa situation en France et en Europe de l'ouest.

L'Agrion de Mercure est rare au Royaume-Uni et semble absent des Pays-Bas. En Allemagne, l'espèce est présente partout mais en populations isolées. Le cas français est a priori proche, puisque l'agrion est présent dans presque tous les départements.

De retour chez nous

En Limousin, dans la centrale de la SLO, 61 données, entre 1994 et 2001 compris, concernent l'agrion. Pour cette même période, il est présent dans 28 mailles soit moins de 15% du total. Ce n'est qu'en 1996 qu'il est déterminé comme reproducteur certain dans la région (après René Martin).

La situation actuelle en fait toujours une espèce localisée même si le nombre de sites de reproduction a doublé depuis la période atlas, passant de 10 à 20 (voir tableau). Le nombre total de données reste assez faible (101). Son statut régional de conservation est défavorable ; l'agrion est classé « vulnérable » dans la liste rouge des odonates du Limousin. Le département recueillant le plus grand nombre d'observations a changé depuis 2001, passant de la Corrèze (30 données) à la Haute-Vienne (46 données).



	Avant 2002 (1996-2001)	2002	2003	2004	2005
Nombre de données	61	7	2	18	13
Nombre de sites de reproduction certaine	10	4	0	2	4
Nombre de sites de reproduction certaine en cumul	10	14	14	16	20

Comme cela était noté dans l'atlas, l'Agrion de Mercure apprécie les ruisseaux, les ruisselets, les canaux et les fossés ensoleillés plus ou moins végétalisés. De nombreuses observations ont été faites dans des milieux d'une qualité écologique douteuse : fossés de drainage et ruisselets fraîchement calibrés. Nous l'avons trouvé cette année sur la commune de Limoges, dans une zone humide du parc sportif de l'Auzette ! Ce qui n'est pas ce qui se fait de mieux dans la région en matière de zone humide.

Cependant, la majorité des données nous révèlent des effectifs très faibles. Seuls 5 sites hébergent plus de 20 individus. Il est clair qu'aujourd'hui, nous manquons encore d'informations pour pouvoir préciser son statut réel en Limousin.

Alors, en 2006, n'hésitez pas, à vos filets et dans les prés !

BILAN DE LA PREMIERE ANNEE D'ETUDE DES ODONATES DES ETANGS DU BASSIN DE GOUZON

Guillaume DOUCET a passé sa première année de stage à prospecter le bassin de Gouzon à la recherche d'étangs et de libellules rares. Les résultats sont très encourageants : les espèces patrimoniales qui font la richesse du secteur ont été retrouvées (*Brachytron*, *Aeshna isoceles*, *Coenagrion pulchellum* et *hastulatum*, *Epithea bimaculata*) et des étangs bien intéressants ont été

mis en évidence à proximité de la réserve naturelle de l'Étang de Landes. Ces nouveaux sites présentent un potentiel important pour les odonates grâce notamment à la présence d'une végétation aquatique fournie. Une étude approfondie des odonates sera mise en place en 2006 par l'intermédiaire d'échantillonnages des adultes et des exuvies.

ESPECES EN BREF

- *Libellula fulva* a été contacté a deux reprises en 2005 : dans les brandes de Cromac (87) et à l'Étang de Couze (proche du Lac de Saint-Pardoux). Cette rareté présumée disparue n'a donc pas dit son dernier mot. Reste à savoir si elle se reproduit dans la région, ce qui n'a pas été prouvé en 2005. Elle avait été notée par René MARTIN au début du XX^e siècle, et cette libellule est assez bien représentée dans les départements limitrophes.

- *Somatochlora flavomaculata* n'en fini pas d'être découvert en Limousin ! Plusieurs zones tourbeuses des monts d'Ambazac accueillent cette espèce et une nouvelle localité à l'extrême sud de la Corrèze a été mise en évidence cette année. Ces milieux de développement dans les monts d'Ambazac sont des saulaies marécageuses et des cariçaies pleines de sphaignes. L'espèce est confirmée à la RN de la tourbière des Dagues où sa reproduction a été constatée par la découverte en 2005 d'exuvies. Il reste à la trouver cette année en Creuse.

- *Aeshna isoceles* a été retrouvé dans le bassin de Gouzon, sur l'étang de Tête de Bœuf. Rappelons que le bassin de Gouzon constitue l'unique site de présence connu actuellement pour cette espèce, et qu'elle n'y avait pas été revue depuis 1998. Un individu adulte a été vu en vol cette année sur cet étang.

- *Calopteryx haemorrhoidalis* a été de nouveau contacté dans l'est de la Creuse, vers Chambon sur Voueize. Cette observation a été réalisée par les gardes du Conseil Supérieur de la Pêche de Creuse. Cette espèce très rare en Limousin n'est connue qu'aux deux extrémités du Limousin : Bassin de Brive et Est creusois. Ce zygoptère a une répartition méridionale (au sud d'une ligne Monaco-Bordeaux) et sa répartition en Limousin mériterait d'être étudiée plus en détails.

- Un nouveau site de reproduction d'*Oxygastra curtisii* a été découvert dans le Nord de la Haute-Vienne et à nouveau sur un étang : cette espèce apprécie les eaux stagnantes dans notre région puisque la moitié des sites de reproduction connus sont des étangs.

Ouvrages de détermination

La SLO dispose d'ouvrages sur les libellules à vendre à un prix préférentiel pour les adhérents. Par exemple, l'ouvrage « Libellules » édité par la SFO est au prix de **9 euros** pour les membres de l'association (au lieu de 13).

Profitez en !

CALENDRIER DES SORTIES

Samedi 4 mars : initiation à la détermination des exuvies.

Rendez vous à 14h30 au local de la SLO, maison de la Nature, 11 rue Jauvion à Limoges.

Les exuvies sont une base d'étude des libellules très intéressante, venez vous frotter à l'art de la détermination de ces dépouilles larvaires. Si vous avez des boîtes pleines d'exuvies, ce sera l'occasion de vous en débarrasser ! Loupes conseillées.

Samedi 6 mai : Réserve Naturelle de l'Etang de Landes (Lussat, 23).

Rendez vous à 10h sur la digue de l'étang.

En ce début de saison, nous partirons à la recherche des espèces printanières telles que *Brachytron*, *Epithea* et peut être *Aeshna isoceles*.

Samedi 27 mai : Etang de Couze (Razès, 87)

Rendez vous à 10h devant l'église de Razès.

Verrons nous la Libellule fauve, observée l'année dernière sur ce site ? Ce sera tout de même l'occasion de visiter un étang particulièrement fourni en nénuphards...

Samedi 1^o juillet : Marais de Peyrilhac dans la vallée du ruisseau de la Mothe (Peyrilhac, 87)

Rendez vous à 10h devant l'église de Peyrilhac

Cette zone est un ensemble de prairies humides et petits points d'eau d'un grand intérêt écologique. Nous prospecterons ce marais pour en savoir plus sur sa faune odonatologique déjà bien intéressante (*Coenagrion mercuriale*, *Ischnura pumilio*, *Orthetrum brunneum* et *coerulescens*...

POUR LES PROSPECTRICES-TEURS

Afin de terminer la série des communes sans inventaires, voici la liste corrézienne des communes sans inventaires.

CONFOLENT-PORT-DIEU, MONESTIER-PORT-DIEU, ST-BONNET-PRES-BORT, MESTES, VALLIERGUES, VEYRIERES, MARGERIDES, ST-ETIENNE-LA-GENESTE, COURTEIX, LIGNAREIX, BELLECHASSAGNE, SAINT-SULPICE-LES-BOIS, COMBRESSOL, PERET-BEL-AIR, CHAPELLE-SPINASSE, RILHAC-XAINTRIE, DARAZAC, BASSIGNAC-LE-HAUT, ST-PARDOUX-LA-CROISILLE, GUMOND, CHAMPAGNAC-LA-PRUNE, SAINT-BAZILE-DE-LA-ROCHE, SAINT-BONNET-ELVERT, SAINT-MARTIAL-ENTRAYGUES, FORGES, ST-SYLVAIN, MARC-LA-TOUR, LAGARDE-ENVAL, LADIGNAC-SUR-RONDELLES, PANDRIGNES, CHANAC-LES-MINES, TULLE, CHAMEYRAT, ORLIAC-DE-BAR, BEAUMONT, MADRANGES, RILHAC-TREIGNAC, SEILHAC, LES-ANGLES-SUR-CORREZE, ST-GERMAIN-LES-VERGNES, ST-BONNET-L'ENFANTIER, PERPEZAC-LE-NOIR, ST-YBARD, ST-PARDOUX-CORBIER, ST-MARTIN-SERPENT, ST-SORNIN-LAVOPS, CONCEZE, ST-SOLVE, ST-CYR-LA-ROCHE, ROSIERS-DE-JUILLAC, SAINT-ROBERT, SAINT-CYPRIEN, PERPEZAC-LE-BLANC, BRIGNAC-LA-PLAINE, VARETZ, USSAC, MALEMORT-SUR-CORREZE, DAMPNIAT, LA-CHAPELLE-AUX-BROS, COSNAC, JUGEALS-NAZARETH, NESPOULS, ESTIVALS, CHARTRIER-FERRIERE, NOILHAC, COLLONGES-LA-ROUGE, LIGNEYRAC, SAILLAC, MEYSSAC, ST-BAZILE-DE-MEYSSAC-, MARCILLAC-LA-CROZE, LOSTANGES, TUDEILS, CHENAILLER-MASCHEIX, NONARDS, ST-HILAIRE-TORIEUX, NEUVILLE, BEAULIEU-SUR-DORDOGNE, LIOURDES, BILLAC, ALTILLAC ET REYGADE

Rappel : la slo dispose de cartes ign 50000° de toute la région, n'hésitez pas à demander celle sur laquelle vous voulez prospecter.